



# Pedagogisch Project

## Gemeentelijk Basisonderwijs Ranst – Oelegem – Broechem

de  
knipoog

gemeentelijke basisschool



Gemeentelijke basisschool

Schoolstraat 17

2520 Ranst

03 475 14 48 0492 23 63 42

[directie.gbsranst@ranst.be](mailto:directie.gbsranst@ranst.be)

[www.glsdeknipoog.be](http://www.glsdeknipoog.be)



Gemeentelijke basisschool

Schildesteeweg 12

2520 Oelegem

03 383 50 36 0492 34 89 35

[directie.gbsoelegem@ranst.be](mailto:directie.gbsoelegem@ranst.be)

[www.glsdriediehoek.be](http://www.glsdriediehoek.be)



Gemeentelijke basisschool

Lostraat 51

2520 Broechem

03 485 65 14 0492 15 70 11

[directie.gbsbroechem@ranst.be](mailto:directie.gbsbroechem@ranst.be)

[www.gbsdesleutel.be](http://www.gbsdesleutel.be)



# Inhoudstafel

<b>Inhoudstafel</b>	<b>3</b>
<b>1. Het pedagogisch project</b>	<b>4</b>
<b>1.1. Fundamentele uitgangspunten</b>	<b>5</b>
<b>2. Wie zijn wij?</b>	<b>7</b>
<b>3. Onze visie / Onze missie</b>	<b>8</b>



# 1. Het pedagogisch project

Dit pedagogisch project werd ontworpen in overleg met het schoolteam en de schepen van onderwijs.

De missie en visie die het schoolbestuur, de directie en de leerkrachten nastreven, worden hierin geformuleerd.

Het is het algemeen kader waarin de visie wordt vastgelegd over hetgeen wij met onze school wensen te bereiken op vlak van onderwijs en opvoeding en de manier waarop wij ons onderwijs hierop zullen afstemmen.

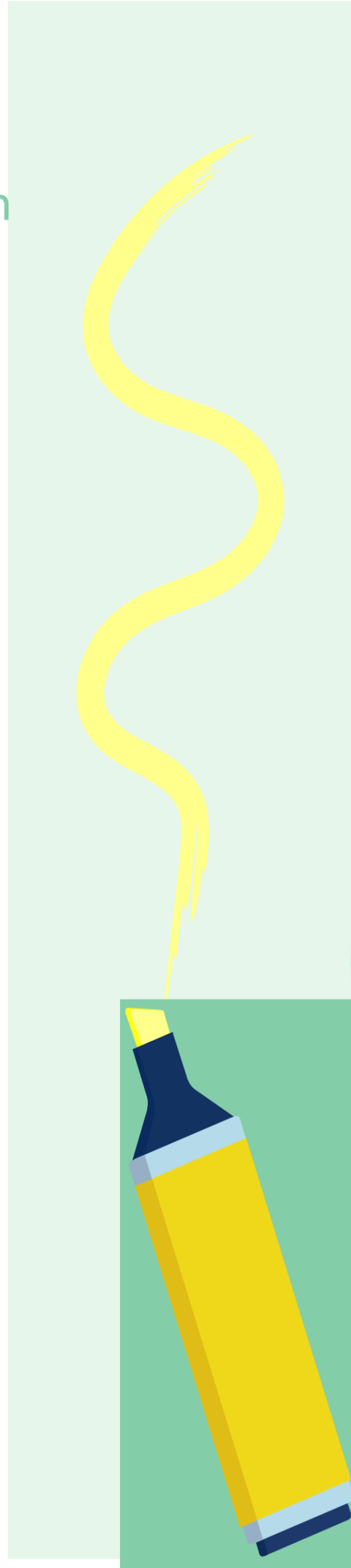
Het volledig schoolteam onderschrijft en draagt dit pedagogisch project. Van de leerkrachten wordt verwacht dat ze met de visie in gedachten, een voorbeeld zijn voor de leerlingen.

Het pedagogisch project wordt concreet gemaakt via het schoolwerkplan. Hierin wordt heel duidelijk beschreven hoe de school de missie en visie in de dagelijkse praktijk invult. Het schoolwerkplan is voortdurend in ontwikkeling. Het kan aangepast worden aan een bepaalde situatie en een bepaalde school.



# 1.1. Fundamentele uitgangspunten

- Onze school staat **open** voor alle kinderen, ongeacht de ideologische overtuiging van de ouders, hun sociale of etnische afkomst en hun nationaliteit.
- De **verscheidenheid** van onze leerlingen wordt ervaren als een verrijking voor de hele schoolbevolking.
- Onze school bouwt mee aan een **democratische** overtuiging dat verschillende opvattingen over mens en maatschappij in de gemeenschap naast elkaar kunnen bestaan. Ze geeft elk kind de kans om zijn/haar stem te laten horen.
- De school wil de leerlingen opvoeden tot **sociale** wezens die in harmonie leren samenleven met anderen. Ze wil ze leren openstaan voor andere meningen, leren luisteren naar elkaar en leefregels bijbrengen die het samenleven op en buiten de school bevorderen.
- Onze school heeft als taak de leerlingen te **emanciperen**, hen op te voeden tot zelfredzame, mondige en weerbare jongeren.





- De school streeft een harmonische vorming van de **totale persoon** na. Naast kennisverwerving is ook attitudevorming erg belangrijk.  
Wij besteden tevens veel aandacht aan de sportieve, de sociaal-emotionele en de culturele ontwikkeling van onze kinderen. Beweging neemt in ons programma een belangrijke plaats in, al vanaf de kleuterschool.
- De school wil een veilige leeromgeving creëren met **gelijke kansen** voor alle kinderen en aandacht voor talenten en succeservaringen.
- Onze school voedt op tot **respect voor de medemens**. Elk kind, elke mens is uniek.  
Leren rekening houden met de eigenheid van de medeleerlingen en hen respecteren is van essentieel belang.
- Onze school brengt de leerlingen de gedachte bij Van het **Europese** burgerschap en vraagt aandacht voor het mondiale gebeuren en het multiculturele gemeenschapsleven.
- De school draagt de beginselen uit die vervat zijn in de Universele Verklaring van de **rechten van de mens en van het kind** en verdedigt ze.  
Zij wijst vooroordelen, discriminatie en indoctrinatie van de hand.

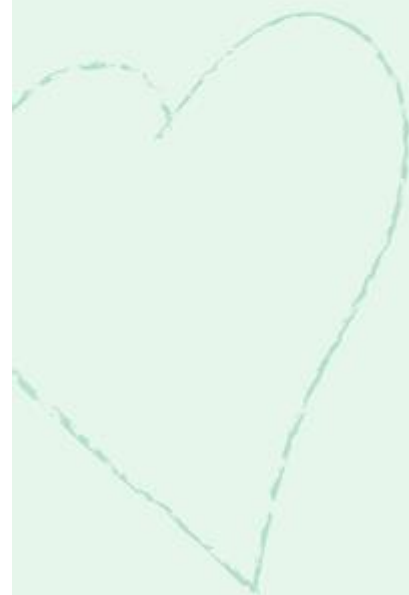
## 2. Wie zijn wij ?

Onze school is een gemeentelijke basisschool.  
Dit betekent dat onze school het gemeentebestuur van Ranst als schoolbestuur heeft en dat we kiezen voor OVSG als ondersteunende onderwijskoepel.  
De Sleutel heeft een lange geschiedenis als autonome lagere school. Vanaf 1-09-2020 zijn ook kleuters welkom in onze basisschool !  
In onze nieuwe kleuterklassen zitten kleuters van 2 verschillende geboortejaren samen in één klasgroep.

Onze school heeft van elk leerjaar één klasgroep en dit willen we ook doortrekken naar de kleuterschool ...  
kleinschaligheid is één van onze troeven.  
Een uitbreiding van onze speelplaats met groene en speelse elementen scherpt de motorische en sociale vaardigheden van onze kinderen extra aan.

Wij zijn ingebed in de plaatselijke gemeenschap en willen onze kinderen een gevoel van veiligheid en geborgenheid geven zodat zij zich op school 'thuis' voelen samen met hun vriendjes van de buurt, de sportclub of de jeugdbeweging.

De infobrochure vertelt hoe we onze schoolorganisatie aanpassen. Deze brochure is te raadplegen op de schoolwebsite.



## 3. Onze visie / onze missie

### Samenhang

De school creëert leersituaties die voor de kinderen herkenbaar zijn. Onze kinderen staan steeds centraal.

Zij dienen zich in de eerste plaats veilig en goed te voelen.

De doelstellingen van het basisonderwijs hebben niet enkel betrekking op kennis opdoen. Ook het verwerven van inzichten, vaardigheden en attitudes met betrekking tot de verschillende werkelijkheidsgebieden zijn belangrijke doelstellingen. Daarnaast krijgen 'leren leren', 'probleemoplossend denken' en 'sociale vaardigheden' door de basisschool heen in verschillende leergebieden de nodige aandacht.

### Totale persoonlijkheidsontwikkeling

Alle aspecten van de persoonlijkheid worden op een evenwichtige wijze gestimuleerd. Aandacht voor de totale persoonlijkheidsvorming houdt ook in dat het schoolteam zich beraadt over een evenwichtig vormingsaanbod en een evenwichtige activiteitenplanning.

Naast de verschillende ontwikkelingsterreinen houdt de school hierbij ook rekening met de verschillen in persoonlijkheidsontwikkeling.

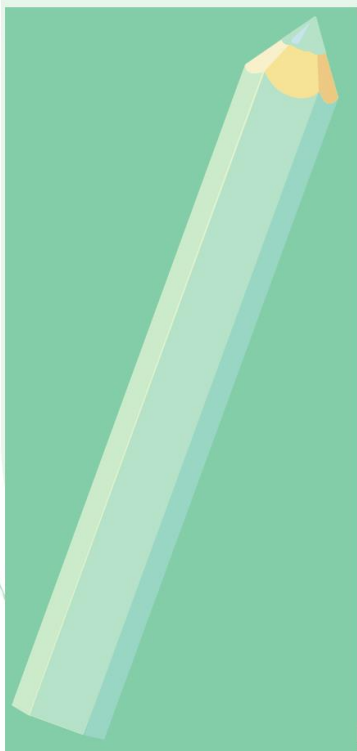
### Zorgverbreding

Een goede interactie tussen kind en leraar die ook rekening houdt met de thuissituatie, is noodzakelijk om tot succesvolle oplossingen te komen. Zorgbreedte heeft te maken met de aandacht die de school aan kinderen wil geven en met de wijze waarop ze omgaat met verschillen tussen kinderen. Onze teamleden trachten hun onderwijs af te stemmen op de mogelijkheden van de individuele kinderen die ze op school begeleiden. De (kleuter)onderwijzers hebben de attitude om met elkaar over hun onderwijspraktijk te overleggen, systematisch te reflecteren op de eigen praktijk, de ouders bij het schoolgebeuren te betrekken en open te staan voor nieuwe inhoudelijke vormen van onderwijsondersteuning en -remediëring.

Zorgen dat kinderen zich goed en geaccepteerd voelen op school, er gaan functioneren en er plezier beleven, behoort tot de essentie van zorgverbreding.

Onze school werkt aan zorgverbreding.

Zij zal hiervoor differentiatievormen inbouwen met het oog op het ondersteunen van elk kind in zijn ontwikkelingsmogelijkheden.





## Actief leren

Actief leren is voor het kind een productief proces. Het is leren dat van het kind zelf uitgaat en door het kind spontaan als betekenisvol wordt ervaren. Het kind heeft belang bij wat het doet en gaat daarom volledig op in het anticiperen en oplossen van problemen. De gebruikte leermethodes dienen te vertrekken van dit principe. De sociale interactie tussen leraar en leerling en tussen leerlingen onderling is een essentieel onderdeel van dit interactief proces. Om actief leren op school te stimuleren, worden realistische en betekenisvolle probleemsituaties (contexten) binnen de leersituatie gecreëerd.

Bij actief leren ligt de klemtoon eerder op het verwerken van, dan op de hoeveelheid aan leerinhouden. Kennis en inzicht zijn in die mate belangrijk dat zij gekoppeld kunnen worden aan denkhandelingen en strategische vaardigheden. Hierdoor worden ze voor het kind hanteerbaar binnen probleemsituaties en worden ze hefboomen voor actief leren en ontwikkeling.

## Continue ontwikkelingslijn

Het aangeboden onderwijs wordt zowel naar moeilijkheidsgraad als naar inhoud afgestemd op de ontwikkelingsmogelijkheden en -behoeften van de leerlingen. Aandacht voor 'continuïteit' binnen onderwijs betekent ook dat men de drempels tussen de verschillende fasen van de schoolloopbaan, tussen leergebieden (zie samenhang), tussen thuis- en schoolervaringen van de leerlingen, zo laag mogelijk maakt. De begeleiders van het kind doorheen de basisschool streven deze continuïteit na.

Voor onze teamleden betekent dit gelijkgerichtheid, het stimuleren van een doorlopende leer- en ontwikkelingslijn en hierover afspraken maken en nakomen.





*Bekijk kinderen altijd positief,  
heb het wonder in hen lief.  
Vergeet het ideale,  
kijk naar wat ze wél kunnen halen.  
Er zit een barst in alle dingen,  
zo komt immers het licht naar binnen.*

*Litière M. Cohen L*

